



**GYŐR-MOSON-SOPRON MEGYEI KATASZTRÓFAVÉDELMI IGAZGATÓSÁG  
SOPRONI KATASZTRÓFAVÉDELMI KIRENDELTSÉG  
KIRENDELTSÉGVEZETŐ**

**Tájékoztató a mezőgazdasági munkálatokkal kapcsolatos  
tűzvédelmi és iparbiztonsági szabályokról**

A mezőgazdaság ágazatában a tavaszi munkákat lassan befejezik, de hamarosan következik a nyári betakarítás időszaka, amelyre minden gazdának fel kell készülnie nemcsak a gépek üzemképessége, hanem tűzvédelmi megfelelősége szempontjából is.

A nagyon meleg idő, a forró gépalkatrészek, esetleg csepegő üzemanyag, a könnyen gyulladó száraz növényzet együttes jelenléte könnyen tüzesethez vezethet.

A tüzesetek megelőzése érdekében fontosnak tartjuk a lakosság, valamint a gazdálkodó szervezetek tájékoztatását az aktualitásokról, a mezőgazdasági munkálatokra vonatkozó tűzvédelmi, iparbiztonsági szabályokról.

**I. A mezőgazdasági munkálatokkal kapcsolatos tűzvédelmi szabályok**

Az Országos Tűzvédelmi Szabályzatról szóló 54/2014. (XII. 5.) BM rendelet tartalmazza az aratásra, a rostnövénytarolóra, kazalra, valamint a mezőgazdasági erő- és munkagépekre, terményszárításra (221-224. § és 229-231. §) vonatkozó szabályokat.

A rendelet módosult a mezőgazdasági munkálatokkal kapcsolatos tűzvédelmi szabályok vonatkozásában is, amely 2022. június 13-tól lesz hatályos.

A legfontosabb szabályok, amelyek már a módosítást is tartalmazzák az alábbiak:

**1. Aratás**

- A kalászos termény betakarítását a közút és a vasútvonal mentén kell először elvégezni.
- A learatott kalászos terményt, szalmát a vasútállomástól legalább 100 méter távolságon belül el kell távolítani, és legalább 3 méter széles védősávot kell kialakítani szántással vagy tárcsázással.
- Gabonatóblán dohányozni még a járművek, erő- és munkagépek vezető fülkéiben is tilos.
- Az aratás idejére a gabonatóblától legalább 15 méterre éghető anyagtól és növényzettől mentes dohányzóhelyet lehet kijelölni. A dohányzóhelyen a dohánynemű gyűjtéséhez és eloltásához megfelelő mennyiségű vizet tartalmazó edényt kell elhelyezni.

## 2. Rostnövénytároló, kazal

- A mezőn összerakott kazal, valamint a rostnövénytároló elhelyezésénél a szélső tárolási egység és a környező
  - a) fokozottan tűz- vagy robbanásveszélyes osztályba tartozó anyagok előállítására, feldolgozására, használatára, tárolására vagy forgalmazására szolgáló építményektől legalább 200 méter,
  - b) egyéb építményektől legalább 100 méter,
  - c) vasúti vágányoktól - a rostnövénytároló ipari vágányát kivéve - legalább 100 méter,
  - d) közúttól, erdőtől, lábon álló gabonától legalább 25 méter és
  - e) nagyfeszültségű, föld feletti villamos vezetéktől a legfelső villamos vezeték és talaj közötti távolság háromszorosa, de legalább 20 méter

tűztávolságot kell tartani.

- A kazlakat úgy kell elhelyezni, hogy a második sorban levő kazal az előző sorban levő két kazal közé kerüljön.
- A kazlak, valamint a sorok között a nagyobb kazalmagasság háromszorosát, de legalább 20 méter távolságot kell biztosítani.
- A mezőn összerakott szálastakarmány-, szalma-, rostnövény-kazlak körül legalább 3 méter széles védősávot kell kialakítani szántással vagy tárcsázással.
- Dohányozni csak szélcsendes időben, a kazaltól legalább 30 méter távolságra szabad.

## 3. A mezőgazdasági erő- és munkagépek

- A kalászos termény betakarítási, szalma-összehúzási és bálázási munkáiban legalább 1 db 21A és 113B vizsgálati egységű tűzoltó oltására alkalmas tűzoltó készülékkel és szikracsapóval vagy lapáttal is ellátott erő- és munkagép, valamint egyéb jármű vehet részt, amelynek tűzvédelmi felülvizsgálatát a betakarítást megelőzően az üzemeltető elvégezte.
- A jármű megfelelőségéről szemle keretében kell meggyőződni. A műszaki ellenőrzésről jegyzőkönyvet kell készíteni, amelynek 1 példányát a járművön el kell helyezni.
- A betakarítási munkák során használt, ötnél több mezőgazdasági járművet érintő műszaki ellenőrzés esetén, annak tervezett időpontját 10 nappal előbb írásban a tűzvédelmi hatóságnak be kell jelenteni.
- Az üzemelő erő- és munkagép kezelője a munkavégzés megkezdése előtt és annak befejezése után közvetlenül és munkavégzést megszakító szünetekben köteles a kipufogó-vezeték és szikratörő műszaki állapotát felülvizsgálni és a ráakódott éghető anyagtól szükség esetén megtisztítani.
- A tartalék üzem- és kenőanyagot az erő- és munkagéptől, a kazaltól és a gabonátáblától legalább 20 méter távolságra kell elhelyezni éghető hulladéktól, növényzettől mentes területen.
- Erő- és munkagépen, gépjárművön olyan karbantartás, javítás, amely nyílt láng használatával jár vagy üzemanyag elfolyásával járhat, betakarítással érintett területen és a rostnövénytároló területén nem végezhető.

- Munkaszünet idejére az aratógépet, az erőgépet és az egyéb munkagépet a lábon álló kalászos terménytől, a tarlótól, továbbá a kazaltól legalább 15 méter távolságra kell elhelyezni, éghető hulladéktól, növényzettől mentes területen. Ha a tarlótól ez a távolság nem biztosítható, akkor 3 méter széles szántással vagy tárcsázással kialakított védősávon kívül kell az arató-, erő- és az egyéb munkagépet elhelyezni.
- Az aratógépet hajlékony földelővezetékkel, akkumulátorát pedig legalább villamosságot nem vezető anyagú védőburkolattal kell ellátni.
- Az erő- és munkagépet, aratógépet a kezelő üzemeltetés közben nem hagyhatja el, egyéb munkát nem végezhet.
- A kazalozást végző erőgép a kazlat csak olyan távolságra közelítheti meg, hogy az erőgép égésterméke vagy annak elvezető csöve gyújtási veszélyt ne jelentsen.
- A kazalozásban részt vevő erőgépet a ráhullott szalmától, szénától rendszeresen, de legalább naponta meg kell tisztítani.

#### **4. A gépszemle (műszaki ellenőrzés) főbb szempontjai**

- motor, hengerfej, üzemanyagellátás tömítettsége
- kipufogó rendszer állapota, szikrafogó, melyet sötétben is ellenőrizni kell
- biztosítékok, túláramvédelem, áramtalaníthatóság, akkumulátorsaruk rögzítése, lemezeken áttörő vezetékek hüvelyezése
- sztatikus feltöltődés elleni védelem, porrobbanás és áramütés ellen földelővezeték (új, computeres gépek)
- ékszíjak, szalaghajtás lefutása: súrlódás
- csapágyak cseréje, elszíneződésének vizsgálata karbantartási időszak alatt (ezt a szemlén már nem lehet kiszűrni)
- porvédelem, az elszíneződések vizsgálata naponta, kombájn terelőcsiga csapágyazás-ellenőrzés
- bálázók: hibás-, vagy porvédelem nélküli csapágy üresen járva „eltérő” hangot ad
- hidraulikus munkahengerek
- kardánburkolat, hajlékony földelővezeték, akkumulátor villamosságot nem vezető anyagú védőburkolatának megléte
- amennyiben az üzemanyagtartályban szűrőt helyeztek el, annak megléte
- egyéb mechanikus alkatrészek

A mezőgazdasági munkálatok során keletkező tüzesetek jellemző okairól példák találhatóak az 1. számú mellékletben.

**A járművön a műszaki ellenőrzésen való részvétel írásos igazolása legyen elhelyezve.**

#### **5. A terményszárítás szabályai**

Terményszárító berendezéssel történő szárítás esetén a tűzvédelmi előírások megtartásáért és annak folyamatos üzemelés közbeni ellenőrzéséért az üzemeltető és a kezelő személyzet a felelős. A szárítóberendezés üzemeltetése során a gyártó kezelési utasítását figyelembe kell venni.

A szárítóberendezések előzetes telephelyi szemléjének főbb szempontjai:

- az előző évi ráégett maradványok eltávolítása
- az égőfejek karbantartása, megfelelő tüzelőanyag használata
- porkamra megfelelő műszaki állapotban és tisztán tartása
- a hőfokszabályozó megfelelő műszaki állapota
- villamos és villámvédelmi felülvizsgálat 6 évente
- a tűzoltó készülékek rendszeresítése az égőfej teljesítményétől függően:
  - 233-580 kW összteljesítményhez 1 db 55 A és 233 B
  - 580-1160 kW összteljesítményhez 2 db 55 A és 233 B
  - 1160-5800 kW összteljesítményhez 4 db 55 A és 233 B

vizsgálati egységtűz oltására alkalmas tűzoltókészüléket kell készenlétben tartani.

## **II. A mezőgazdasági munkálatokkal kapcsolatos iparbiztonsági szabályok**

A veszélyes áruk közúti szállítása során a mezőgazdasági munkák végzésével összefüggésben 2 különböző szabályozási rendszert különböztetünk meg:

### **1. Amikor mezőgazdasági vontatóval, vagy lassú járművel történik a veszélyes áruk szállítása**

A mezőgazdasági vontatóval és lassú járművel történő szállítás szabályait, a mezőgazdasági vegyszerek és üzemanyagok mezőgazdasági vontatóval vagy lassú járművel vontatott pótkocsival történő közúti szállításáról szóló 7/2011. (III. 8.) NFM rendelet tartalmazza.

Nagyon fontos megjegyezni, hogy ez a rendelet, ahogy a nevéből is látszik csak és kizárólag az ott megjelölt járművekkel történő szállításra vonatkozik. Ez azért lényeges, mert az ADR szabályai szerinti szállításhoz képest sok könnyítést tartalmaz. A rendelet legfontosabb előírásai:

- Ezt a rendeletet a mezőgazdasági vegyszerek és üzemanyagok mezőgazdasági vontatóval vagy lassú járművel (a továbbiakban együtt: vontató) vontatott pótkocsival, 40 km/órát meg nem haladó sebességgel történő közúti szállítására, a szállításoknál használt szállítóegységre és annak személyzetére kell alkalmazni
- IBC: merev vagy hajlékony falú, szállítható nagyméretű csomagolóeszköz, amelynek úrtartalma legfeljebb 3 m<sup>3</sup>, gépi mozgatásra alkalmas kivitelű, a szállítás és kezelés során fellépő erőhatásoknak ellenáll
- Mezőgazdasági vegyszer: a Veszélyes Áruk Nemzetközi Közúti Szállításáról szóló Európai Megállapodás hatálya alá tartozó növényvédő szer és műtrágya
- Növényvédőszer csak küldeménydarabban szállítható, a növényvédő szerre engedélyezett kereskedelmi értékesítési egységben vagy fogyasztói csomagolásban, beleértve a használat után ismét visszazárt eredeti csomagolást is
- Műtrágya a halmazállapottól függően szállítható tartányban, küldeménydarabban vagy ömlesztve

- Műtrágya ömlesztve: zárt rakodóterű járműben vagy vízhatlan és lángmentesített ponyvával ellátott járműben zárt konténerben vagy vízhatlan és lángmentesített ponyvával ellátott konténerben szállítható. A járművet és a konténert úgy kell kialakítani, hogy a bennük lévő anyag ne érintkezessen fával vagy más gyúlékony anyaggal
- Üzemanyag: küldeménydarabban, valamint rögzített vagy leszerelhető tartányban szállítható rendelkezik a szállítandó anyagra érvényes, az ADR rendelet 9.1.3.5 bekezdése szerinti jóváhagyási igazolással, a tartány befogadóképessége legfeljebb 6500 liter, valamint a tartány és a pótkocsi megfelel e rendelet előírásainak
- Tartányos pótkocsi: A pótkocsi tartánya hatósági vizsgálatra kötelezett a forgalomba helyezés előtt, majd ezt követően legalább hatévenként. A hatósági vizsgálatot a műszaki biztonsági hatóságnál kell kérelmezni. Adattábláján a megfelelőséget a műszaki biztonsági hatóság a szállítható anyag megnevezésénél és a vizsgálat időpontjánál acél-bélyegzővel igazolja
- Mezőgazdasági vegyszert szállító pótkocsi mindkét oldalán és hátsó részén jól láthatóan a „MEZŐGAZDASÁGI VEGYSZER” feliratot, gyúlékony mezőgazdasági vegyszer szállítás esetén az előzőn kívül a „TŰZVESZÉLYES” feliratot is fel kell tüntetni
- Az üzemanyagot szállító pótkocsi mindkét oldalán és hátsó részén jól láthatóan a „TŰZVESZÉLYES” feliratot kell feltüntetni
- Közúti közlekedési szolgáltatás keretében mezőgazdasági vegyszer és üzemanyag legfeljebb 50 km távolságra szállítható
- Menetlevél vagy fuvarlevél eseményszerű vezetése kötelező, melyben fel kell tüntetni a szállított vegyszer kereskedelmi megnevezését
- A pótkocsin a küldeménydarabokat úgy kell elhelyezni és arra alkalmas eszközök segítségével rögzíteni, hogy az egyes darabok egymáshoz és a járműhöz képest számottevően ne mozdulhassanak el
- Az árukezelési műveletek alatt és a szállítás közben tilos a dohányzás.
- Mezőgazdasági vegyszert, üzemanyagot csak oly módon szabad szállítani, hogy a környezetet ne veszélyeztesse
- Tilos mezőgazdasági vegyszert, üzemanyagot élelmiszerekkel és takarmányozás célját szolgáló anyagokkal együtt szállítani
- A jármű vezetője az lehet, aki az ilyen anyagok közúti szállítására előírt szabályokból vizsgát tett, és erről a közlekedési hatóság vagy a Közlekedési Alkalmassági és Vizsgaközpont Nonprofit kft igazolást adott ki, vagy az adott szállítási módra és szállított anyagra vonatkozó, az ADR rendelet 8.2.2.8 bekezdése szerinti ADR oktatási bizonyítvánnyal rendelkezik. Ezen előírást a személyi jövedelemadóról szóló törvény által meghatározott östermelőre nem kell alkalmazni.

## **2. Amikor közúti járművel (teherautó, pick-up, terepjáró, kisteherautó, személygépjármű stb..) történik a veszélyes áru szállítása.**

Az ADR szerinti szállítások rendkívül összetett és szigorú előírások szerint történhetnek. Jelen tájékoztató terjedelme nem teszi lehetővé ezek pontos bemutatását, ugyanis az egyes szállítási műveletekre vonatkozó konkrét szabályok függnek többek között a szállítás módjától, a veszélyes áru fajtájától/mennyiségétől.

Ugyanezen adatok alapján lehet megállapítani, hogy az ADR milyen kérdésekben ad mentességet saját magával szemben. Fontos megjegyezni, hogy a MENTESEÉG szó nem azt jelenti, hogy

semmilyen szabályt nem kell betartani. Szó sincs ilyesmiről, pusztán a szabályok egy része az, amit nem kell alkalmazni.

**Az egyes szállítási műveletek megkezdése előtt konzultáljanak egy ADR biztonsági tanácsadóval, aki az adott szállítás paramétereinek ismerete mellett tudja tájékoztatni a konkrét szabályokról!**

Amennyiben a mezőgazdasági munkálatokkal kapcsolatos tűzvédelmi, iparbiztonsági szabályokkal összefüggésben további kérdése merülne fel, úgy azt felteheti az alábbi telefonszámokon, ügyfélfogadási időben:

**Ügyfélfogadási idő:**

Hétfő: 10:00 - 12:00-ig  
Szerda: 13:00 - 15:00-ig  
Péntek: 09:00 - 11:30-ig

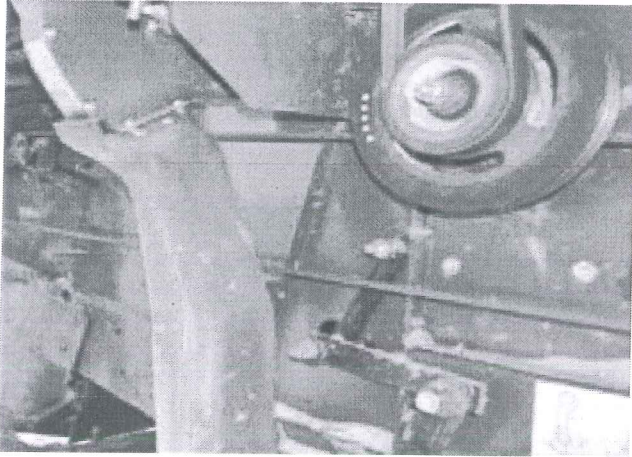
**Telefonszámok:**

Soproni Katasztrófavédelmi Kirendeltség

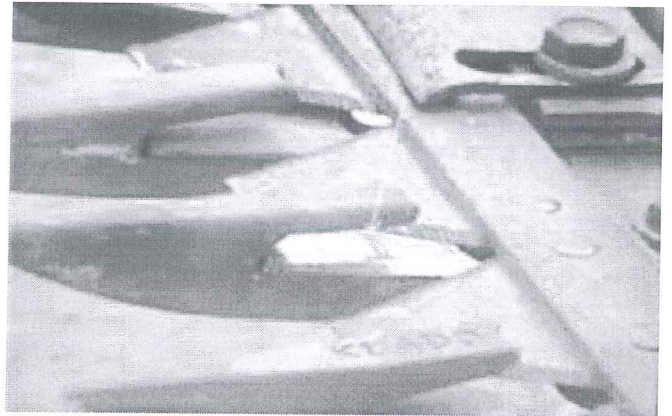
99/510-672

**A mezőgazdasági munkálatok során keletkező tüzesetek jellemző okai:**

1. Ékszív surlódása



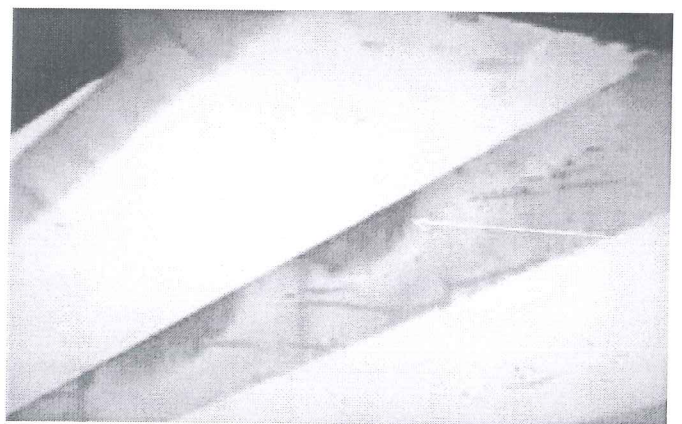
2. A mozgó pengéknél nem megfelelő a hézag (elszíneződés)



3. Kipufogórendszer problémája (szikratörő hiánya)



4. A szalmarázó láda egymáshoz és a burkolathoz ér (surlódás – szikra)



5. Behúzójuk belevernek a lemezbe (szikra)

